

---

## PLANOWANIE PRZESTRZENNE JAKO NARZĘDZIE OCHRONY PRZYRODY W KARPATACH

---

# RAPORT Z BADANIA ANKIETOWEGO PRZEPROWADZONEGO W GMINIE JELEŚNIA

## PLANOWANIE PRZESTRZENNE JAKO NARZĘDZIE OCHRONY PRZYRODY W KARPATACH

Tabela 1. Płeć

	N=125	%
kobieta	79	63,2
mężczyzna	46	36,8

źródło: badania własne

W ankiecie wzięło udział 63,2% kobiet oraz 36,8% mężczyzn.

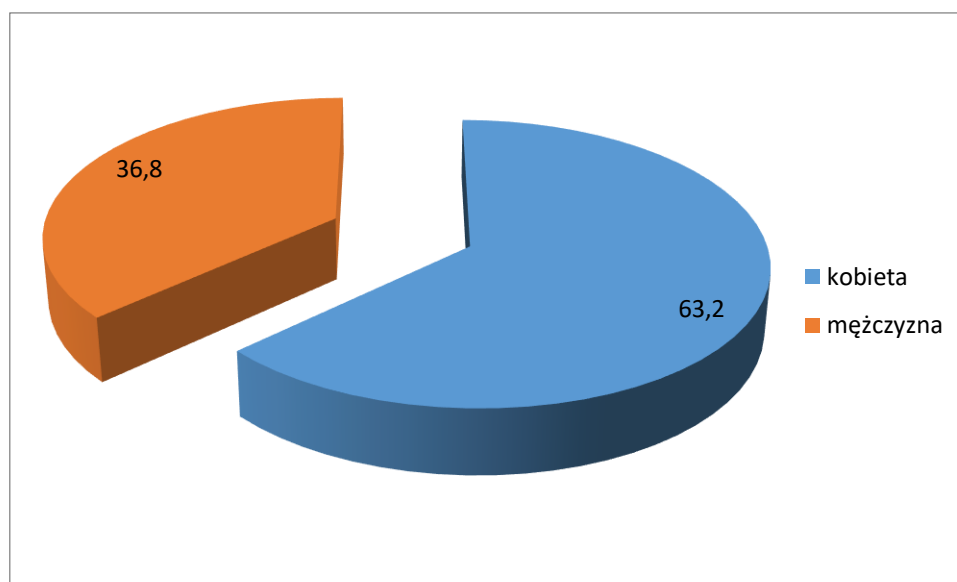


Tabela 2. Wiek

	N=125	%
<26	27	21,6
26-35	36	28,8
36-45	31	24,8
46-55	22	17,6
>55	9	7,2

źródło: badania własne

Badanych poproszono o zadeklarowanie wieku. 28,8% respondentów wskazało na wiek 26-35 lat. Co piąta osoba (24,8%) wskazało na wiek 36-45 lat. Najmłodszy badani poniżej 26 roku życia stanowili 21,6% ankietowanych. Nieco mniej, bo 17,6% badanych stanowiły osoby

## PLANOWANIE PRZESTRZENNE JAKO NARZĘDZIE OCHRONY PRZYRODY W KARPATACH

w wieku 46-55 lat. Najstarsi respondenci, powyżej 55 roku życia stanowili 7,2% grupy badanych.

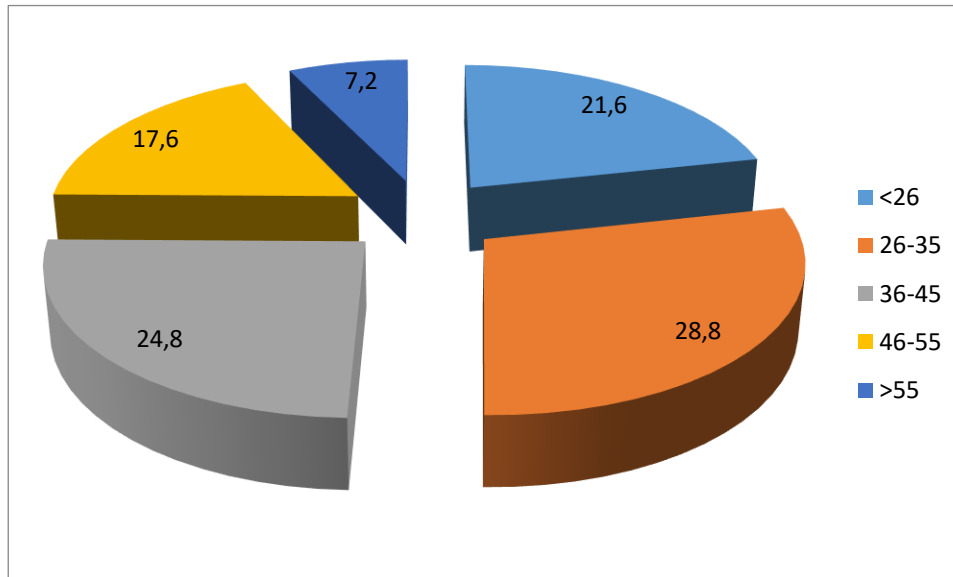


Tabela 3. Status

	N=125	%
mieszkaniec	100	80
turysta	25	20

źródło: badania własne

80% badanych to mieszkańcy gminy Jeleśnia, 20% respondentów wskazało, że na tym terenie jest turystą.

## PLANOWANIE PRZESTRZENNE JAKO NARZĘDZIE OCHRONY PRZYRODY W KARPATACH

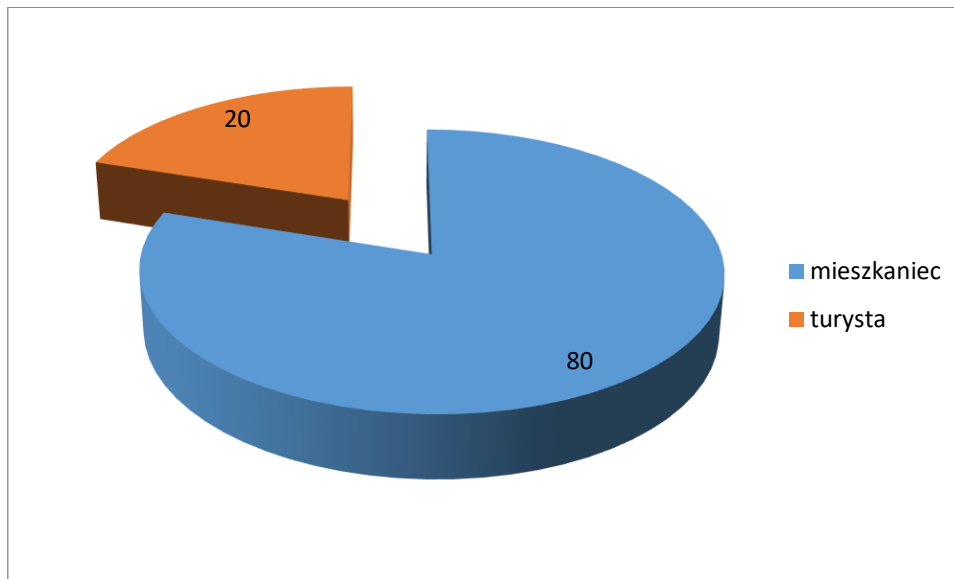


Tabela 4. Miejscowość zamieszkania

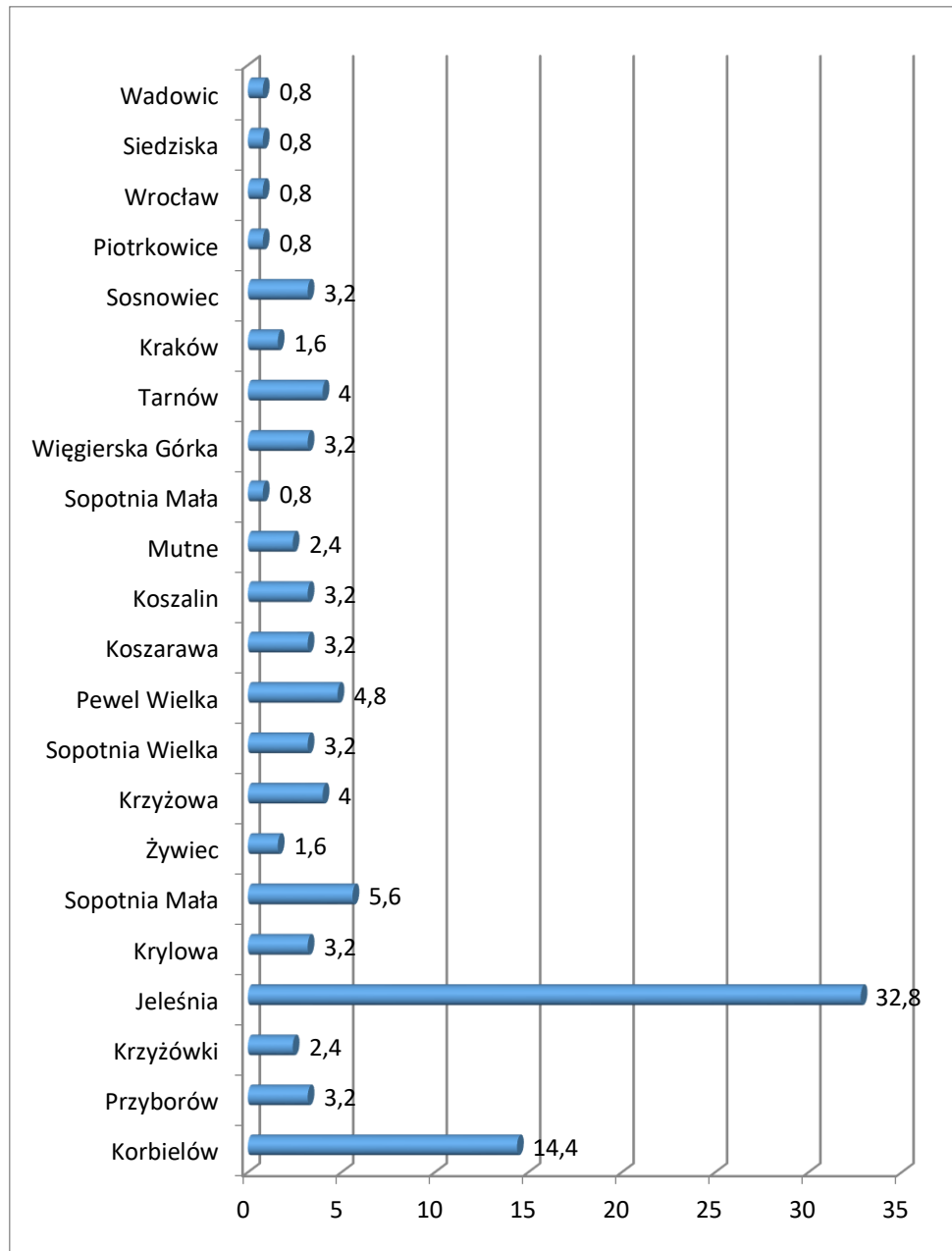
	N	%		N	%		N	%
Korbielów	18	14,4	Sopotnia Wielka	4	3,2	Kraków	2	1,6
Przyborów	4	3,2	Pewel Wielka	6	4,8	Sosnowiec	4	3,2
Krzyżówki	3	2,4	Koszarawa	4	3,2	Piotrkowice	1	0,8
Jeleśnia	41	32,8	Koszalin	4	3,2	Wrocław	1	0,8
Krylowa	4	3,2	Mutne	3	2,4	Siedziska	1	0,8
Sopotnia Mała	7	5,6	Sopotnia Mała	1	0,8	Wadowice	1	0,8
Żywiec	2	1,6	Więgierska Górka	4	3,2	SUMA	125	100
Krzyżowa	5	4	Tarnów	5	4			

źródło: badania własne

Powyższa tabela przedstawia miejscowości, które badani wskazali jako miejsce zamieszkania. 32,8% respondentów mieszka w Jeleśni. Na Kobielów wskazało 14,4%

## PLANOWANIE PRZESTRZENNE JAKO NARZĘDZIE OCHRONY PRZYRODY W KARPATACH

badanych. 5,6% ankietowanych przyznało, że mieszka w Sopotni Małej, nie wiele mniej, bo 4,8% respondentów wskazało na Pawel Wielką. W Krzyżowej mieszka 4% ankietowanych. Miejscowości, które uzyskały 3,2% odpowiedzi badanych to: Kryłowa, Przyborów, Koszarawa, Koszalin, Sopotnia Wielka, Więgierska Górka, Sosnowiec.



## PLANOWANIE PRZESTRZENNE JAKO NARZĘDZIE OCHRONY PRZYRODY W KARPATACH

Tabela 5. Z czym kojarzy się Pan(i) słowo krajobraz?

	N	%		N	%		N	%
natura	29	8,2	potoki	3	0,8	zabudowa	8	2,3
woda	33	9,3	piękno	5	1,4	ziemia	2	0,6
przyroda	36	10,2	prostota	2	0,6	szlaki turystyczne	2	0,6
natura	9	2,5	pogoda	1	0,3	obraz	4	1,1
piękne widoki	42	12,7	zwierzęta	7	2	ekologią	1	0,3
góry i lasy	33	9,3	architektura	1	0,3	żywą przyrodą	1	0,3
rośliny	15	4,4	budownictwo	2	0,6	słońce	1	0,3
okolica	2	0,6	drogi	1	0,3	powietrze	1	0,3
strumyk	2	0,6	cisza i spokój	1	0,3	ład	1	0,3
wodospad	1	0,3	duża powierzchnia	1	0,3	przestrzeń	2	0,6
drzewa	11	3,1	pejzaż	3	0,8	wypoczynek	1	0,3
perspektywa	1	0,3	morze	1	0,3	zagospodarowanie przestrzeni	1	0,3
malownicza wieś	1	0,3	łąki	3	0,8	czyste rzeki	1	0,3
obiekt na horyzoncie	1	0,3	drzewa	3	0,8	przyjazny	1	0,3
przestrzeń	4	1,1	otoczenie	31	8,7	przejrzysty	1	0,3
wyżyny	2	0,6	dom	5	1,4	gleba	1	0,3
ukształtowanie terenu	13	3,6	pole	1	0,3	strumienie	1	0,3
otwarcie widokowe	2	0,6	horyzont	3	0,8	czystość	1	0,3
panorama	3	0,8	zielen	5	1,4	balkon	1	0,3

## PLANOWANIE PRZESTRZENNE JAKO NARZĘDZIE OCHRONY PRZYRODY W KARPATACH

plener	1	0,3	niebo	2	0,6	SUMA	354	100
--------	---	-----	-------	---	-----	------	-----	-----

źródło: badania własne

Badanych poproszono o wskazanie skojarzeń ze słowem krajobraz. 12,7% badanych słowo krajobraz kojarzy się z pięknymi widokami. Nie wiele mniej, bo 10,2% ankietowanych wskazało na przyrodę. Góry i lasy kojarzą się ze słowem krajobraz 9,3% respondentów, podobnie 9,3% pytanym wskazało na wodę. Z tym słowem 8,7% ankietowanych kojarzy z otoczeniem. Na naturę wskazało 8,2% badanych, a rośliny z krajobrazem kojarzy 4,4% respondentów.

Tabela 6. Czy na terenie Gminy Sanok występują następujące zjawiska?

	TAK		NIE		NIE WIEM	
	N	%	N	%	N	%
osuwiska	90	72	8	6,4	27	21,6
powodzie	107	85,6	4	3,2	14	11,2
erozja gleby na polach uprawnych	53	42,4	11	8,8	61	48,8
zanieczyszczenie powietrza w sezonie grzewczym	96	76,8	5	4	24	19,2
zanieczyszczanie wód powierzchniowych poprzez odprowadzanie do nich ścieków	82	65,6	14	11,2	29	23,2
zmniejszanie się wydajności ujęć wodnych, wysychanie studni	94	75,2	4	3,2	27	21,6
wcinanie się rzek i potoków w swoje koryta	59	47,2	9	7,2	57	45,6
dzikie wysypiska śmieci	89	71,2	14	11,2	22	17,6
zmniejszanie się liczebności gatunków dzikich roślin	43	34,4	20	16	62	49,6
zmniejszanie się liczebności gatunków dzikich zwierząt	46	36,8	22	17,6	57	45,6
zmniejszanie powierzchni leśnych	66	52,8	23	18,4	36	28,8
zarastanie pól uprawnych	100	80	4	3,2	21	16,8
hałas emitowany z dróg i zakładów przemysłowych	66	52,8	36	28,8	23	18,4
uciążliwe zapachy	52	41,6	53	42,4	20	16
Inne	6	4,8	7	5,6	112	89,6

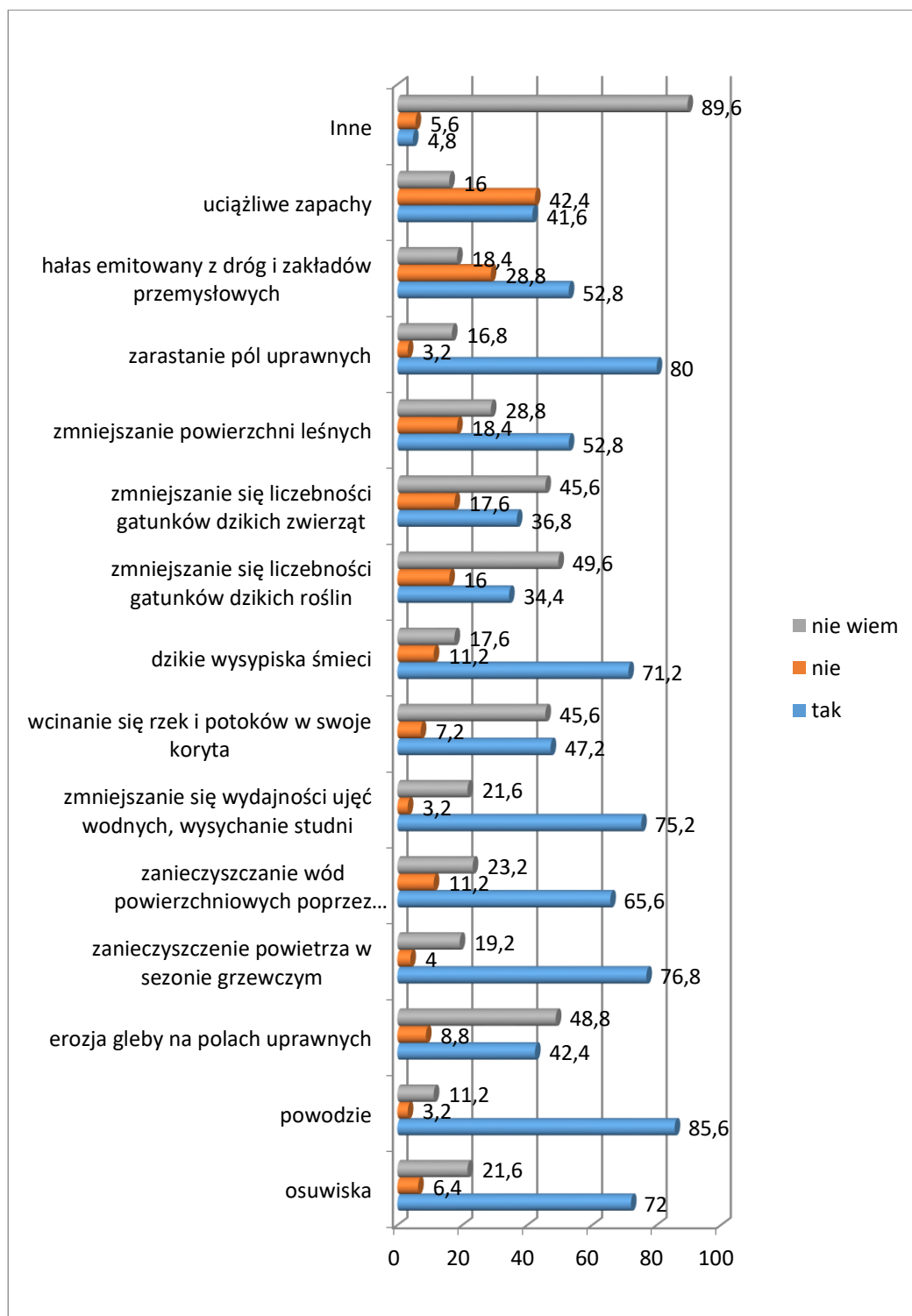
źródło: badania własne

## PLANOWANIE PRZESTRZENNE JAKO NARZĘDZIE OCHRONY PRZYRODY W KARPATACH

Respondentów poproszono o wskazanie zjawisk występujących w przyrodzie czy społeczeństwie gminy Jeleśnia. 72% badanych wskazało, że w gminie istnieją osuwiska. 85,6% badanych wskazało na występowanie powodzi. Erozja gleby na polach uprawnych występuje według 42,4% ankietowanych. 76,8% pytanych przyznało, że w sezonie grzewczym występuje zanieczyszczenie powietrza. Podobnie zanieczyszczenie wód powierzchniowych i odprowadzenie do nich ścieków występuje według 65,6% respondentów. 75,2% badanych wskazało na zmniejszanie się wydajności ujęć wodnych, wysychanie studni. Wcinanie się rzek i potoków w swoje koryta – według 47,2% badanych ten problem występuje w gminie. 71,2% respondentów przyznało, że w gminie są dzikie wysypiska śmieci. Według 34,4% ankietowanych wskazało na zmniejszanie się liczebności gatunków dzikich roślin, a na dzikie zwierzęta wskazało 36,8% badanych. Powierzchnia lasów zmniejsza się w gminie według 52,8% pytanych. Pola uprawne zarastają według 80% respondentów. Na hałas emitowany z dróg i zakładów przemysłowych wskazało 52,8% badanych. Zapachy są uciążliwe dla 41,6% respondentów.



## PLANOWANIE PRZESTRZENNE JAKO NARZĘDZIE OCHRONY PRZYRODY W KARPATACH



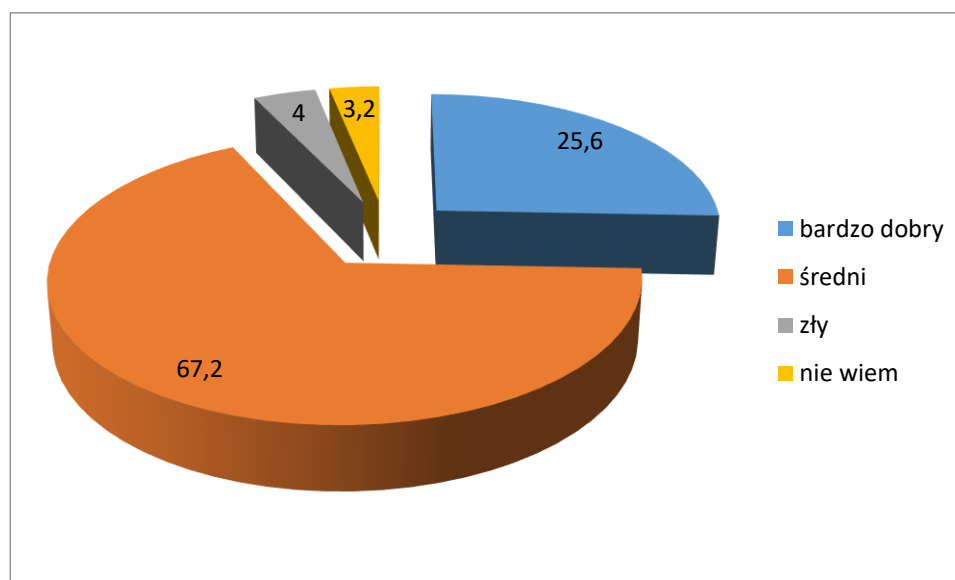
## PLANOWANIE PRZESTRZENNE JAKO NARZĘDZIE OCHRONY PRZYRODY W KARPATACH

Tabela 7. Jaki jest według Pani/Pana stan środowiska przyrodniczego w Pana/Pani gminie?

	N=125	%
bardzo dobry	32	25,6
średni	84	67,2
zły	5	4
nie wiem	4	3,2

źródło: badania własne

Badanych poproszono o wskazanie stanu środowiska przyrodniczego w gminie. 67,2% badanych wskazało, że stan środowiska przyrodniczego w gminie jest średni. Co czwarty badany (25,6%) przyznał, że stan środowiska gminy jest bardzo dobry. Jedynie 4% badanych przyznało, że stan środowiska w gminie jest zły.



## PLANOWANIE PRZESTRZENNE JAKO NARZĘDZIE OCHRONY PRZYRODY W KARPATACH

Tabela 8. Który z problemów występujących w środowisku przyrodniczym gminy uważa Pani/Pan za najistotniejszy?

	N	%		N	%		N	%
dzikie wysypiska śmieci	13	9,2	osuwiska	8	5,7	zmniejszenie ilości wody gruntowej	1	0,7
degradacja góry Pilsko	4	2,8	zaniedbane użytki rolne	1	0,7	śmieci/zaśmiecanie	6	4,2
Smog	11	7,5	polepszenie zabezpieczeń	1	0,7	gospodarka rynkowa lasów i wód	1	0,7
wycinka drzew	17	12	większość wymienionych w tabeli 6	1	0,7	ograniczyć dostęp do wody firmom pozyskujących je na skalę przemysłową	1	0,7
palenie w piecach	1	0,7	sąsiedztwo głównych dróg w niektórych miejscach	1	0,7	brak terenów zielonych	1	0,7
zanieczyszczenie powietrza w sezonie zimowym	19	13,5	niszczenie lasów	1	0,7	zarastanie ładnych terenów	2	1,4
zabudowanie	1	0,7	zaśmiecanie środowiska	2	1,4	zbyt mało usług	2	1,4
wysychanie studni	2	1,4	brak surowców	1	0,7	turystyka	1	0,7
zalewanie wód	4	2,8	wezbrania wody	1	0,7	natura 2000	1	0,7

## PLANOWANIE PRZESTRZENNE JAKO NARZĘDZIE OCHRONY PRZYRODY W KARPATACH

powodzie	13	9,2	rozjeżdżone drogi	2	1,4	mało rolników	1	0,7
nieuregulowane rzeki	1	0,7	rwące potoki podczas opadów	4	2,8	brakuje rekreacji, miejsc do spotów	2	1,4
zanieczyszczenie potoków/wód	6	4,2	mało usług, miejsc kultury i rozrywki	2	1,4	sezonowość	1	0,7
palenie śmieci	3	2,1	mała liczba dzikich zwierząt	1	0,7	woda	1	0,7
SUMA							142	100

źródło: badania własne

Badanych poproszono o wskazanie problemów w gminie, które respondenci uważają za najistotniejsze. Na zanieczyszczenie powietrza w sezonie grzewczym wskazało 13,5% badanych. Nie wiele mniej, bo 12% pytanych stwierdziło, że najistotniejszym problemem w gminie jest wycinka drzew. Na dzikie wysypiska śmieci wskazało 9,2% respondentów, podobnie 9,2% badanych przyznało, że dużym problemem są powodzie. Smog jest uciążliwy dla 7,5% pytanych. 5,7% ankietowanych przyznało, że w gminie problemem są osuwiska. Na zanieczyszczenie wód i potoków wskazało 4,2% badanych.

Tabela 9. Jak można temu zapobiec?

	N	%		N	%		N	%
zmiana pieców	11	10,9	budowa zbiorników retencyjnych	1	1	lepszej jakości opał	1	1
zakazać wycinki	2	2	wykopy	1	1	większa kontrola	3	2,9
gazociąg	1	1	poprawa świadomości dot. środowiska	1	1	zbiórki retencyjne	1	1
piece ekologiczne	5	4,9	nakaz koszenia traw	1	1	odpowiednia uprawa pól	1	1

## PLANOWANIE PRZESTRZENNE JAKO NARZĘDZIE OCHRONY PRZYRODY W KARPATACH

edukacja	7	6,9	organizować młodzież do sprzątania świata	1	1	ekologiczne paliwo do ogrzewania	1	1
wymiana urządzeń grzewczych	1	1	studnie do odprowadzania wody	1	1	zlikwidować nadmierne wydobywanie wód gruntowych	1	1
wyciąganie konsekwencji/kary	8	7,9	zakazy	4	3,9	nowe nasadzenia	2	2
pompy ciepła	1	1	zakaz wysypania śmieci	1	1	wzmocnienie kamieniami zboczy wzgórz	1	1
złe gospodarowanie	1	1	odtworzenie torfowisk	1	1	zagospodarowanie terenów zielonych	3	2,9
dopłata do ekologicznych pieców	5	4,9	wody powierzchniowe	1	1	szerszy wachlarz usług	1	1
posprzątać	1	1	lepsze drogi dla transportu	1	1	wodociągi, kanalizacje	1	1
ograniczenie ruchu turystycznego	1	1	wały przeciwpowodziowe	2	2	zakończyć program natura 2000	1	1
regulacja rzek i potoków	2	2	pilnowanie przez służby	2	2	stworzenie boisk, przestrzeni publicznych	3	2,9
nie da się	1	1	betonowe chodniki	1	1	budowa dróg	1	1
ograniczenie wycinki	1	1	retencja	4	3,9	więcej kosztów	1	1
zainteresowanie się problemami	4	3,9	stworzyć miejsca kultury i rozrywki	1	1	wybudować most	1	1

## PLANOWANIE PRZESTRZENNE JAKO NARZĘDZIE OCHRONY PRZYRODY W KARPATACH

budowa infrastruktury i oczyszczalni	1	1	ochrona zwierząt	1	1	RAZEM	101	100
--------------------------------------	---	---	------------------	---	---	-------	-----	-----

źródło: badania własne

Dopełnieniem poprzedniego pytania było kolejne dotyczące tego jak można zapobiec problemom występującym w gminie. 10,9% badanych wskazało na zmianę pieców. Na konsekwencje i kary wskazało 7,9% ankietowanych. 6,9% badanych uważa, że należy edukować mieszkańców. 5,9% pytanych uważa, że powinno zmienić się piece na ekologiczne, a także (również 5,9% badanych) gmina powinna dopłacać do ekologicznych pieców. 3,9% respondentów wskazało, że problem mogłyby rozwiązać większe zakazy, a także większe zainteresowanie się problemami (3,9%), oraz retencja (3,9%).

Tabela 10. Proszę wybrać spośród wskazanych poniżej walorów Pana/Pani gminy 3 najbardziej wartościowe.

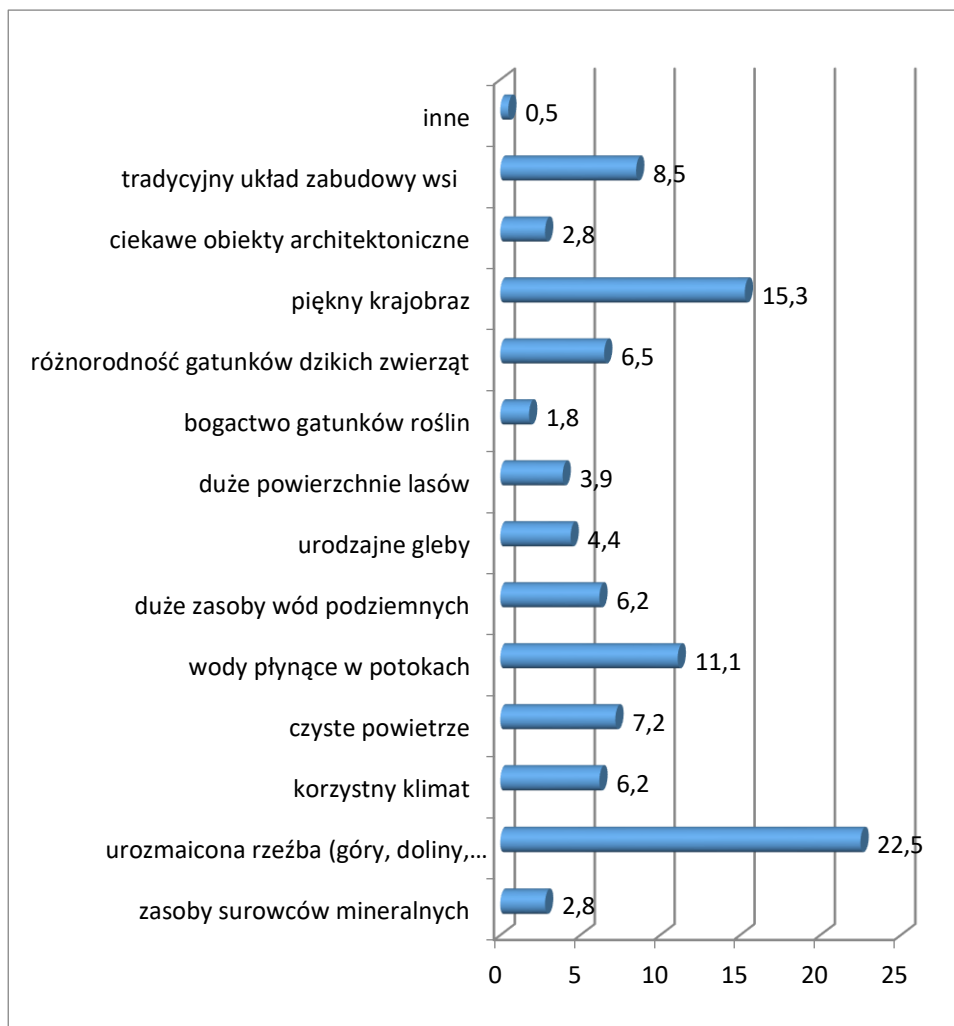
	N=386	%
zasoby surowców mineralnych	11	2,8
urozmaicona rzeźba (góry, doliny, grzbiety)	87	22,5
korzystny klimat	24	6,2
czyste powietrze	28	7,2
wody płynące w potokach	43	11,1
duże zasoby wód podziemnych	24	6,2
urodzajne gleby	17	4,4
duże powierzchnie lasów	15	3,9
bogactwo gatunków roślin	7	1,8
różnorodność gatunków dzikich zwierząt	25	6,5
piękny krajobraz	59	15,3
ciekawe obiekty architektoniczne	11	2,8

## PLANOWANIE PRZESTRZENNE JAKO NARZĘDZIE OCHRONY PRZYRODY W KARPATACH

tradycyjny układ zabudowy wsi	33	8,5
inne	2	0,5

źródło: badania własne

Kolejno poproszono badanych o wskazanie trzech najbardziej wartościowych walorów gminy. 22,5% respondentów wskazało na urozmaiconą rzeźbę terenu (góry, doliny, grzbiety). Krajobraz jest wartościowym walorem dla 15,3% badanych. 11,1% ankietowanych przyznało, że walorem gminy są wody płynące w potokach.



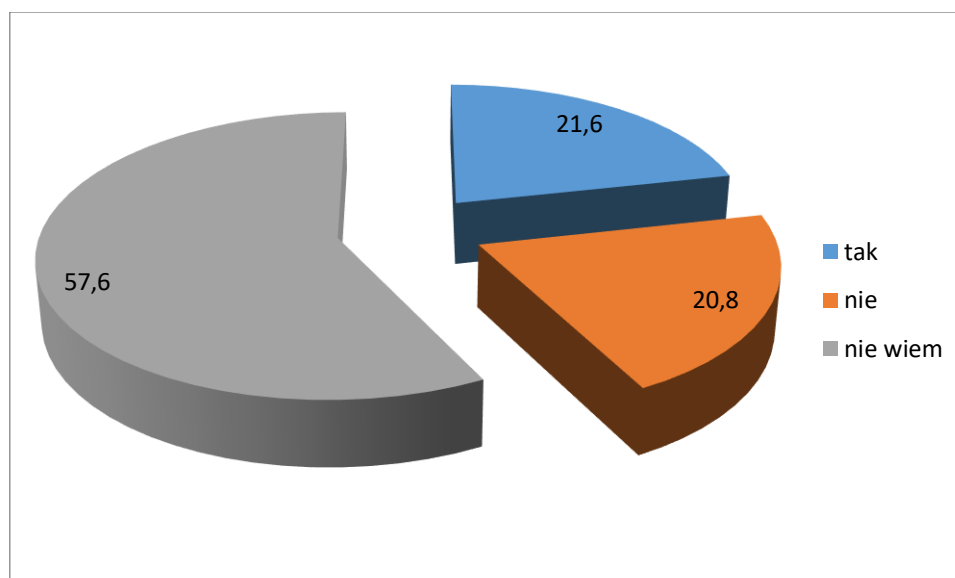
## PLANOWANIE PRZESTRZENNE JAKO NARZĘDZIE OCHRONY PRZYRODY W KARPATACH

Tabela 11. Czy na terenie gminy znajdują się obszary lub obiekty przyrodnicze albo kulturowe, które należałoby objąć ochroną?

	N=125	%
tak	27	21,6
nie	26	20,8
nie wiem	72	57,6

źródło: badania własne

Badanych zapytano czy w gminie są jakieś obiekty lub obszary przyrodnicze czy kulturowe, które należałoby objąć ochroną. Odpowiedzi badanych rozłożyły się bardzo symetrycznie. 21,6% respondentów wskazało, że w gminie są takie obiekty, które należy objąć ochroną. 20,8% ankietowanych nie zauważyło takich obiektów, które należałoby objąć ochroną. Badani, którzy uważają, że na terenie gminy znajdują się obiekty, które należy poddać ochronie najczęściej wskazali na: schrony bojowe w Krzyżowej, lasy, pola, góry, stare chałupy, przydrożne kapliczki, Piłsko, Wodospad w Sopotni Wielkiej oraz zabytkowe tereny w Jeleśni.





## PLANOWANIE PRZESTRZENNE JAKO NARZĘDZIE OCHRONY PRZYRODY W KARPATACH

Tabela 12. Proszę wskazać zjawiska, które występują w gminie. Jak ocenia Pan(i) ich wpływ na krajobraz?

Zjawisko	Obecność zjawiska		Wpływ na krajobraz					
			Pozytywny		Negatywny		Obojętny	
	N	%	N	%	N	%	N	%
Zarastanie pól uprawnych i polan śródleśnych	87	69,6	9	10,3	67	77	11	12,7
Istnienie otwartych terenów pól uprawnych	72	57,6	40	55,5	14	19,5	18	25
Powstawanie zwartej zabudowy w dolinach	55	44	29	55,7	10	18,2	16	29
Powstawanie pojedynczej zabudowy na stokach i grzbietach	60	48	20	33,3	27	45	13	21,7
Reklamy w formie billboardów	91	72,8	5	5,5	71	78	15	16,5
Powstawanie budynków o zupełnie odmiennej architekturze niż tradycyjna zabudowa	56	44,8	12	21,4	32	57,2	12	21,4
Zabudowa przemysłowa	56	44,8	6	10,7	39	69,7	11	19,6
Budowa wież widokowych	24	19,2	15	62,5	4	16,7	5	20,8
Kamieniołomy	21	16,8	7	33,3	5	23,8	9	42,8
Rozbudowa infrastruktury (np. drogi dojazdowe do domów, pól, lasów)	92	73,6	73	79,3	7	7,6	12	13
Infrastruktura sportowa, turystyczna i rekreacyjna (np. stok narciarski, hotele)	86	68,8	73	84,9	6	7	7	8,1
Inna zjawisko istotne dla Pana(i)	3	2,4	0	0	0	0	3	100

źródło: badania własne

Respondenci wskazali, że na terenie gminy występują wszystkie zjawiska wskazane przez ankieterów. 73,6% badanych wskazało na istnienie rozbudowy infrastruktury i w większości jest to zjawisko obierane pozytywnie (84,9%). Nie wiele mniej, bo 72,8% badanych wskazało na reklamy w formie billboardów. W większości ma to wymiar negatywny. Kolejno badani, 69,6% wskazali na zarastanie pól uprawnych i w większości wskazało, że ma to wymiar negatywny (77%). Nie wiele mniej, bo 68,8% badanych wskazało na występowanie infrastruktury sportowej, turystycznej i rekreacyjnej. 84,9% pytanym uznało, że ma to wymiar

## PLANOWANIE PRZESTRZENNE JAKO NARZĘDZIE OCHRONY PRZYRODY W KARPATACH

pozytywny. Na istnienie otwartych pól uprawnych wskazało 57,6% badanych i w większości miało to wydźwięk pozytywny (55,5%).

Tabela 13. Jakie 3 najcenniejsze/najpiękniejsze miejsca istnieją w Pani/Pana gminie?

	N	%		N	%		N	%
Pilsko	68	21,2	karczma Jeleśnia	10	3,2	wyciąg narciarski Korbierów	2	0,6
kapliczka w Korpielowie	2	0,6	nadleśnictwo	1	0,3	Rysienka	1	0,3
hala miziowa	17	5,3	lasy	2	0,6	ścieżki turystyczne	1	0,3
Wodospad w Sopotni Wielkiej	69	21,5	kapliczka Korbielów	3	0,9	Sopotnia Wielka - Kolonia	1	0,3
Rynek w Jaleśni	46	14,3	schrony bojowe w Krzyżowej	1	0,3	ścieżka rowerowa	1	0,3
ul. Widokowa w Korbielowie	7	2,2	Kobielów Kamienna	1	0,3	Janikowa Grapa	1	0,3
stara karczma w Jaleśni	36	11,2	stare przedszkole	1	0,3	tereny zielone	2	0,6
Krzyżowiański Groń	1	0,3	kapliczki	1	0,3	Korbielów	1	0,3
Kościół św. Wojciecha	10	3,2	trasa zjazdowa pod Pilskiem	3	0,3	rezerwaty	1	0,3
widoki	1	0,3	trasa na Sopotnie Wielką	1	0,3	lasy	2	0,6
stare chałupy	2	0,6	przyroda	1	0,3	stare drzewa	1	0,3
szlaki turystyczne	5	1,6	potoki	3	0,9	piękne krajobrazy	1	0,3
Przełęcz Glinna	1	0,3	centrum Jaleśni	6	1,9	urząd	1	0,3
Romanka	1	0,3	piękne lasy	2	0,6	pola uprawne	1	0,3

## PLANOWANIE PRZESTRZENNE JAKO NARZĘDZIE OCHRONY PRZYRODY W KARPATACH

przydrożne kapliczki	1	0,3	góry	1	0,3	cała gmina	1	0,3
SUMA							322	100

źródło: badania własne

Badanych poproszono o wskazanie trzech najpiękniejszych miejsc, które znajdują się w gminie. 21,5% respondentów wskazało na Wodospad w Sopotni Wielkiej, nie wiele mniej, bo 21,3% badanych wskazało, że najpiękniejszym miejscem w gminie jest Pilsko. Rynek w Jeleśni jest walorem dla 14,3% badanych. 11,2% pytanych wskazało na starą karczmę w Jeleśni. Hala miziowa jest walorem dla 5,3% respondentów.

14. Proszę wskazać 3 najbrzydsze miejsca w Pani/Pana gminie.

	N	%		N	%		N	%
Dworzec PKP	51	32,5	niektóre budynki	1	0,6	drogi	1	0,6
dawne tartaki	2	1,3	Korbienowie	1	0,6	ul. Pinielówka	1	0,6
budynek starego nadleśnictwa w Jeleśni	10	6,4	rzeka koszarowa	2	1,3	Jeleśnia Dolna - największe zanieczyszczenie powietrza	1	0,6
brzydkie przedszkole w Jeleśni	31	19,6	brzegi rzek	1	0,6	zabudowa GS Jeleśnia	1	0,6
zakład przemysłowy w Jeleśni	1	0,6	opuszczone domy	1	0,6	betoniarnia	1	0,6
budynek wielofunkcyjny w Krzyżowej	1	0,6	wysypiska śmieci	3	2,4	składy budowlane	1	0,6
Spodia mała	3	2,4	oczyszczalnie ścieków	3	2,4	zarastane pól uprawnych	1	0,6
OSP w Małej	2	1,3	złe oznaczenie	4	2,4	główna droga	1	0,6

## PLANOWANIE PRZESTRZENNE JAKO NARZĘDZIE OCHRONY PRZYRODY W KARPATACH

			szlaków turystycznych					
Szkoła w Sopotni Wielkiej	1	0,6	złe oznaczenie szlaków rowerowych	1	0,6	sklepy w centrum	1	0,6
strefa/dzielnica przemysłowa	15	9,5	uporządkować teren przy wodospadzie	1	0,6	niektóre domy	1	0,6
Sopotnia Mała	2	1,3	stare nadleśnictwo	1	0,6	SUMA	157	100
stare przedszkole	8	5	stare budynki	1	0,6			

źródło: badania własne

Respondentów poproszono także o wskazanie trzech najbrzydszych miejsc w gminie. 32,5% badanych wskazało na dworzec PKP. Według 19,6% badanych brzydkim miejscem w gminie jest przedszkole w Jeleśni. 9,5% ankietowanych uważa, że najbrzydszym miejscem w gminie jest sfera/dzielnica przemysłowa.